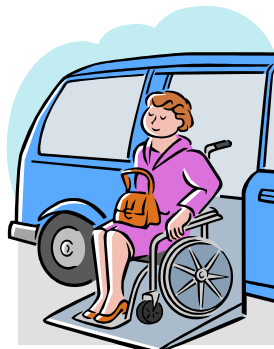


Informationsblad om:

FÄRDTJÄNST OCH RIKSFÄRDTJÄNST

för dig som är bosatt (folkbokförd) i Berg, Bräcke, Härjedalen, Ragunda, Strömsund och Åre kommun.



VAD ÄR FÄRDTJÄNST?

Färdtjänst är en del av kollektivtrafiken och är till för de personer som på grund av ett funktionshinder har **väsentliga** svårigheter att åka med den allmänna kollektivtrafiken. Reglerna för färdtjänst finns i Lag om färdtjänst.

Vad krävs för att få tillstånd för färdtjänst?

Lag om Färdtjänst anger att man för att beviljas färdtjänst ska ha en funktionsnedsättning som inte är tillfällig och som medför att man har väsentliga svårigheter att förflytta sig på egen hand eller att använda allmänna kommunikationer. Väsentliga svårigheter är ett juridiskt begrepp som lagen inte närmare preciserar men svårigheterna ska vara betydande. Det avgörande är alltså personens förmåga att utifrån sin funktionsnedsättning använda allmänna kommunikationer. Att man har en diagnos, uppnått hög ålder eller inte har tillgång till kollektivtrafik berättigar INTE till färdtjänst.

När är man inte berättigad färdtjänst?

Färdtjänst beviljas inte på grund av att det inte finns kollektivtrafik där man bor eller att det är dålig turtäthet. Man får heller inte färdtjänst för att man inte kan köra bil eller inte har tillgång till bil, inte heller på grund av svårigheter att ta sig till ett specifikt resmål eller svårigheter att göra inköp eller bära.

Hur fungerar det?

Regionförbundet Jämtlands län har inga egna fordon utan har uppdragit åt Länstrafiken i Jämtlands län AB att upphandla trafiken från olika trafikföretag. Resan sker med fordon anpassade till funktionshindrades behov.

Liksom i annan kollektivtrafik är grunden för färdtjänst att man åker tillsammans med andra resenärer. Färdtjänst skall inte jämföras med den service som erbjuds av taxi. Resor i färdtjänsten samplaneras när detta är möjligt och man samåker med andra. Detta kan innebära en del omvägar och ändrade restider. Avresetiden kan även komma att justeras beroende på tillgång av fordon etc. Ensamåkning beviljas endast om detta krävs av medicinska skäl.

Den anpassning av ordinarie kollektivtrafik som successivt genomförs för att göra den tillgänglig även för personer med funktionsnedsättning kan innebära att färdtjänstresan kommer att ske i kombination med andra färdmedel som t ex buss eller tåg i linjetrafik.

Avgörande vid val av färdmedel är dina förutsättningar att resa med hänsyn till dina funktionsnedsättningar.

ANSÖKAN OM FÄRDTJÄNST:

Ansökan om färdtjänst görs till Regionförbundet i Jämtlands Län. Länstrafiken har fått i uppdrag att göra utredningarna utifrån vilka Regionförbundet fattar beslut. Ansökningsblanketten finns på Länstrafikens hemsida www.ltr.se . Vidare finns den hos vårdcentraler, äldreboenden m.fl. Färdtjänstlagen tillsammans med riktlinjer utfärdade av Länstrafiken utgör grunden för bedömning om du beviljas färdtjänst samt vilka villkor som ska gälla för din färdtjänst. (Normal handläggningstid för din ansökan är ca 15 vardagar)

Om du beviljas färdtjänst blir du samtidigt registrerad hos BC Jämtland¹. BC Jämtland är den beställningscentral dit du ringer och beställer dina resor.

HUR FÅR DU RESA?

Färdtjänstområdet omfattar **Jämtlands län**. Tillståndet gäller för obegränsat antal resor inom länet, färdtjänstresa får göras dygnet runt². Uppehåll under resan medges ej, då det kan medföra problem vid samordning av andra resenärers resor. Behöver du resa utanför Jämtlands län måste du ansöka om Riksfärdtjänst.

¹ BC Jämtland: Företag som på Länstrafikens uppdrag sköter beställningar av färdtjänst och riksfärdtjänstresor.

² Generella nuvarande regler, enskilda tillstånd kan begränsas, likväl som att det generella regelverket kan komma att förändras.

BEGRÄNSNINGAR

Färdtjänst får inte användas om resan av någon anledning bekostas av annan, exempelvis försäkringsbolag. Du får heller inte färdtjänst om resan är resa i tjänst för arbetsgivare eller eget företag.

Om du är sjuk och behöver resa till eller ifrån sjukhus, hälsocentral, folktandvård eller annan sjukvårdande behandling gäller inte färdtjänst. Som färdtjänstresenär har du dock automatiskt rätt att åka sjukresa på samma sätt som ditt färdtjänstillstånd medger. Då skall du ringa och beställa **sjukresa** genom **BC Jämtland**.

MED PÅ RESAN

Ledsagare: Med ledsagare menas en person som resenären ordnat och som skall kunna hjälpa till **under resan** (transporten). Att ha rätt till ledsagare styrs av om du inte kan **klara resan** själv. Med resan menas själva färden i fordonet, dit räknas inte ex vis hjälp på resmålet, toalettbesök etc. (Ansökan görs på ansökningsblanketten för färdtjänst.)

Medresenär: Den som inte har tillstånd för ledsagare kan ta med sig en medresenär på färdtjänstresan. Medresenären betalar en lika stor avgift som den som beviljats färdtjänst.

Egna barn 0-16 år: Får medfölja under färdtjänstresan med liknande förutsättningar som vid resa med kollektivtrafiken (Länstrafikens taxebestämmelser)

Bagage: (Förutom hjälpmedel) Maxvikt 25kg eller ha en volym om 50 liter

BESTÄLLNING AV RESA

Resa beställs hos **BC Jämtland**, senast 17:00 dagen före avresa. Du kan beställa din resa senare men då tillkommer en "direktbeställningsavgift" på 20 kr/resa eftersom möjligheterna att samordna resan nedgår. Ring BC Jämtland, **tel. 0771-82 00 83**. Ring helst på kontorstid 8-17.

Ange Följande:

- Personnummer och namn
- Varifrån du skall åka
- Vart du skall åka
- Vilken tid du behöver vara framme
- Återresan (om möjligt)

VAD KOSTAR DIN FÄRDTJÄNSTRESA?

Du betalar alltid dina resor (egenavgiften) direkt till chauffören³. Resorna är subventionerade och kommunen betalar allt utom egenavgiften⁴. Hur mycket du skall betala framgår av nedanstående tabell (5-km intervall). Om du beviljats ledsagare får den personen resa med utan avgift. Medresenär betalar en lika stor avgift som den som beviljats färdtjänst.

KM	Taxa (kr)	Taxa Direkt beställd (kr)	KM	Taxa (kr)	Taxa Direkt beställd (kr)
10	47	67	95	210	230
15	50	70	100	210	230
20	57	77	105	230	250
25	64	84	110	240	260
30	78	98	115	240	260
35	88	108	120	249	269
40	100	120	125	249	269
45	113	133	130	269	289
50	125	145	135	269	289
55	138	158	140	279	299
60	150	170	145	279	299
65	163	183	150	295	315
70	175	195	155	295	315
75	188	208	160	305	325
80	200	220	165	305	325
85	200	220	170 eller längre	314	334
90	205	225			

Taxa färdtjänst from 1 dec 2011

FÄRDTJÄNSTRESA INOM ANNAN KOMMUN UTANFÖR JÄMTLANDS LÄN:

Ansökan om färdtjänst i annan kommun prövas och beviljas i antal enkelresor vid varje enskilt restillfälle.

Kontakta Länstrafiken på tel 063-16 82 19, 16 82 20, 16 82 22 för närmare information.

³ Gäller ej arbetsresor. För arbetsresor erfordras särskild ansökan och separat beslut. För mer info kontakta Länstrafiken på tel 063-168219, 168220

⁴ Om beställd resa ej avbokas korrekt så att sk "bomkörning" uppstår faktureras resenären den faktiska kostnaden för hela resan.

RIKSFÄRD TJÄNST

Riksfärdtjänst är avsedd för personer med ett **stort och varaktigt funktionshinder som inte till normala resekostnader kan resa med allmänna kommunikationer**, eller för personer som inte kan resa utan ledsagare. Riksfärdtjänst gäller för resor inom landet utanför Jämtlands län.

Rätt till färdtjänst ger inte med automatik rätt till riksfärdtjänst.

Ändamålet med resan skall vara rekreation, fritidsverksamhet eller annan angelägenhet med anknytning till fritid eller rekreation. Resa på grund av exempelvis arbete, studier, avflyttning eller sjukvård beviljas inte.

Resa anordnas i första hand med allmänna kommunikationer tillsammans med ledsagare. Resenären ansvarar själv för att anskaffa ledsagare. Taxi eller specialfordon beviljas endast om resan på grund av funktionshinder inte kan göras med allmänna kommunikationer ens tillsammans med ledsagare.

Behovet av ledsagare skall vara knutet till själva resan, således för tiden i transportmedlet. Behov av ledsagare vid resmålet beaktas inte.

Resa med taxi/ specialfordon kan inte beviljas på grund av att allmänna kommunikationer saknas vid den tidpunkt eller till det resmål man önskar resa. Om resa med taxi/ specialfordon beviljas skall resan ske under de tider allmänna kommunikationer finns på sträckan.

ANSÖKAN OM RIKSFÄRD TJÄNST

Ansökan om riksfärdtjänst görs vid varje resetillfälle till Regionförbundet Jämtlands Län. Länstrafiken har fått i uppdrag att göra utredningarna utifrån vilka Regionförbundet fattar beslut. Din ansökan vill vi ha i så god tid som möjligt, senast 3 veckor före avsett resdatum. Ansökningsblanketten finns på Länstrafikens hemsida www.ltr.se. Vidare finns den hos vårdcentraler, äldreboenden m.fl. Riksfärdtjänstlagen utgör grunden för bedömning om du beviljas riksfärdtjänst. Handläggaren väljer, med hänsyn till ditt funktionshinder, billigaste färd sätt. Om du blir beviljad en riksfärdtjänstresa gäller egenavgifter som bestäms av regeringen. Du får en räkning på egenavgiften hemskickad om det gäller tåg eller flyg. I övriga fall betalar du egenavgiften till chauffören. Egenavgiften varierar beroende på vägvstånd (samt ålder) mellan 73 och 755kr. (Se tabell på vidstående sida).

EGENA VGIFTER RIKSFÄRDTJÄNST

Vägavstånd i kilometer	Egenavgift i kronor
0-100	105
101-125	130
126-150	165
151-175	195
176-200	220
201-225	255
226-250	275
252-275	300
276-300	320
301-350	370
351-400	420
401-450	455
451-500	480
501-600	535
601-750	600
751-1000	655
1001-1250	680
1251-1500	700
1501 och längre	755

Resenärer under 26 år och studerande som innehar Centrala studiestödsnämndens rabattkort eller Sveriges Förenade Studentkärs studentkort skall betala 70 procent av egenavgift. Förordning (1996:1094).